

# Ordensbestemmelser for Vordingborg Nordhavn

## Indholdsfortegnelse:

- §1. Generelle bestemmelser**
- §2. Regler for opankring, sejlads, fortøjning m.m.**
- §3. Optagning, reparation, brændstof m.m.**
- §4. Forskellige miljø- og ordensbestemmelser.**
- §5. Havneopsyn, ansvar og straffebestemmelser.**

Reglementet er udformet som et optryk af Kystdirektoratets standardregulativ, jfr. BEK nr. 9139 af 15/04/202 med Vordingborg Nordhavns individuelle regler indføjet med *kursiv*.

*Havneområdet afgrænsninger, se kort, bilag 1.:*

*Mod vest: Fra sydsiden af cykelstien langs Havnevej (pkt.1, gps 55 0,304N 11 54,658Ø) i en sydgående linie over skilt, mrk. "havneområde slutter" (gps. 55 0,300N 11 54,653V) til punkt nr. 2 ud for bro 7 (gps 55 0,242N 11 54,658Ø). Derfra i SØ gående linie til punkt nr. 3 ud for bro 1 (gps 55 0,134N 11 55,235Ø) Herfra i en nordgående linie flugtende skellet mellem roklubben og Marienbergs jorder til sydsiden af Bakkebøllestien (gps 55 0,266N 11 55,240Ø). Herfra i vestlig retning følgende sydsiden af Bakkebøllestien, den sydlige side af cykelstierne på Nordhavnsvej og Havnevej tilbage til udgangspunktet.  
Gps positionerne er WGS84 datum.*

Havnens søområde:

Det til havnen hørende søområde er begrænset af rette linjer gennem følgende koordinater:

- 1) 55°00,291133'N 011°54,660250'E (kyst W for Vordingborg Forfyr)
- 2) 55°00,242583'N 011°54,658167'E
- 3) 55°00,134200'N 011°55,235517'E
- 4) 55°00,215550'N 011°55,239000'E (kyst).

Gps positionerne er WGS84 datum.

Se i øvrigt plan.

## 1. Generelle bestemmelser

1.1 Føreren af ethvert fartøj i havnen samt havnens øvrige brugere har pligt til at gøre sig bekendt med indholdet af dette reglement, der gratis udleveres ved henvendelse til havnemyndigheden.

*-Reglementet kan også ses på Sejlklubben hjemmeside [www.sejlkлубben-snekken.dk](http://www.sejlkлубben-snekken.dk)*

*-Ved havnemyndigheden forstås havnebestyreren ellers dennes substitut.*

1.2 Overholdelse af orden inden for havnens område påses af havnemyndigheden.

*-Fartøjsejeren har pligt til at medvirke til god ro og orden i/på havnen, og skal til enhver tid holde sit fartøj i præsentabel stand.*

*-Et fartøj der ikke skønnes at være i sødygtig stand, kan fratages liggeplads. Hvorvidt et fartøj skønnes at være i sødygtig stand eller ej afgøres af havnemyndigheden.*

*-Et fartøj som er til gene, eller som ikke overholder havnereglementet, skal til enhver tid enten forhale til anden anvist plads, eller helt forlade havnen. Anvisninger der er udstedt af havnemyndigheden, skal til enhver tid følges i henhold til § 5.1.*

*-Et fartøj, som findes at være groft misligholdt, kan fratages liggeplads. Om et fartøj er misligholdt, afgøres af havnemyndigheden.*

*-Ejeren af et fastliggende fartøj har pligt til – på forlangende – at mærke båden med et udstedt havnemærke, som skal være synlig fra bro og land.*

1.3 Politiet, det kommunale redningsberedskab, fiskerikontrollen og andre myndigheder udfører opgaver inden for havneområdet efter lovgivningens almindelige regler og kan benytte slæbesteder efter behov.

1.4 Havnemyndigheden skal i tjenestetiden være iført uniform eller uniformskasket, men skal i øvrigt legitimere sig, hvis det forlanges.

1.5 *Generelle bestemmelser for tildeling af bådplads, dennes betaling og venteliste.*

*-Ved en sommerplads forstås en plads ved bro, bolværk eller bøjle inden for havnens område i perioden 1.4 – 30.9*

*-Ved en vinterplads forstås en plads på vand/landarealerne til oplægning af både i perioden 1.10 – 31.3*

*-Ved en jolleplads forstås en plads til oplægning af en jolle på land med mulighed for søsætning i forbindelse med jollens benyttelse.*

*-Kun fartøjer, der alene anvendes til lystsejlad, kan anvises plads. Efter aftale mellem Sejlklubben Snekken og Vordingborg kommune kan der i begrænset omfang tildeles plads til udlejningsbåde og plads til reparation og service, samt til fartøjer, der bebos hele året.*

*-Ved tildeling af bådpladser i Vordingborg Nordhavn gives der 1. prioritet til borgere bosat iflg. folkeregistret i Vordingborg kommune. – Bådpladser til borgere bosat uden for Vordingborg kommune tildeles kun for eet år ad gangen.*

*-Fordelingen af bådpladser foretages af havnemyndigheden i samarbejde med Sejlklubben Snekken. For at få den maksimale udnyttelse af havnens pladser skal bådejerne acceptere at blive flyttet til anden plads i havnen. Efter 1.4. kan der kun skiftes bådplads med pladsindehaverens accept.*

*-Havnemyndigheden bestyrer en venteliste for bådpladser.*

*-Havnemyndigheden har ret til at afvise ejere af fartøjer med særligt store dimensioner, såfremt de ikke hensigtsmæssigt ville kunne placeres til lands eller vands. Dette gælder også for pladsindehavere som anskaffer sig et større fartøj.*

*-Ved opsigelse skal ejeren straks fjerne båd m.m. fra havnens område med mindre anden aftale er indgået med Havnemyndigheden.*

*-Pladsbrugere, som fraflytter kommunen, kan bevare retten til den anviste bådplads for resten af det pågældende sommer- eller vinterhalvår.*

*-Uddannelsessøgende og værnepligtige, som midlertidigt fraflytter kommunen, men bevarer den familiemæssige tilknytning til kommunen, betragtes i uddannelsestiden som boende i Vordingborg kommune.*

*-En bådejer fortaber sin ret til fast sommerplads, hvis bådejeren:*

- udmelder sig af Sejlklubben Snekken (gælder kun ved bro 1, 2 og 3)*
- efter anmodning får sit indskud udbetalt.*
- ikke udnytter pladsen til sit fartøj senest inden udgangen af det følgende kalenderår.*
- fraflytter kommunen*

*Reglen kan i ganske særlige, enkeltstående tilfælde afviges og kun efter godkendelse af Vordingborg kommune.*

*-Bådpladser kan ikke gøres til genstand for overdragelse, hverken selvstændigt eller ved salg af fartøjet.*

*-I tilfælde af dødsfald kan en arving med bopæl i Vordingborg kommune overtage den tidligere ejers bådplads-*

*-Aftaler om leje, lån eller benyttelse af fartøjet udover 12 måneder ligestilles i denne forbindelse med salg, hvad enten fartøjet forbliver i Vordingborg Nordhavn eller flyttes til en anden plads. I tvivlstilfælde skal der lægges vægt på, hvem der er den faktiske bruger, end på ejerforholdet.*

*-Der betales et indskud for nye bådejere beregnet på største længde x største bredde.*

*-Sommerplads og vinterplads beregnes ligeledes efter største længe x største bredde.*

*-Jolleplads på land betaler pladsleje efter vintertaksten, både for sommer- og vinterhalvåret.*

*-En ubenyttet sommerplads medfører ikke reduktion i lejen*

*-Taksterne kan ses på Sejlklubben Snekkens hjemmeside [www.sejlklubben-snekken.dk](http://www.sejlklubben-snekken.dk)*

*-Afgifterne opkræves af havnemyndigheden og Sejlklubben Snekken. Ved overskridelse af seneste betalingsdato udskrives første rykker. Ved udskrift af anden rykker gøres der opmærksom på, at lejen ikke indbetalt inden for den sidste betalingsfrist, foretages der søpant uden yderligere varsel, og bådpladsen er opsagt med øjeblikkelig virkning.*

## **2. Regler for opankring, sejlads, fortøjning m.m.**

2.1 Fartøjer må ikke ankre inden for havnens søområde uden bydende nødvendighed, medmindre havnemyndigheden har givet særlig tilladelse dertil.

2.2 Fartøjer, der tillades opankret uden for havnens ydre værker, men inden for havnens søområde, skal føre forskriftsmæssige signaler (sort kugle eller ankerlanterne).

2.3 Havnemyndigheden kan forlange, at ethvert fartøj, som ankrer inden for havnens søområde, flyttes, hvis havnemyndigheden skønner, at fartøjet hindrer fri og sikker passage. Såfremt ankringen ikke er ophørt til det af havnemyndigheden fastsatte tidspunkt, kan havnemyndigheden lade fartøjet flytte for ejerens regning og risiko.

2.4 For sejladsen inden for havnens område gælder de af Søfartsstyrelsen til enhver tid udfærdigede regler for sejlads m.m. i visse danske farvande samt evt. særlige regler, der måtte fremgå af ordensreglementets individuelle del.

2.5 Sejlads inden for havnens område skal foregå med hastigheder, der ikke overstiger opslåede fartgrænser eller i mangel af sådanne med så lav hastighed, at der ikke voldes ulempe for andre. Der skal manøvreres således, at der ikke er risiko for beskadigelse af havneanlægget.

*-Højst tilladte fart i havneområdet er 2 knob eller mindste styrefart.*

*-Unødig sejlads med gummibåde/jolle med påhængsmotor/waterjet er ikke tilladt.*

2.6 Fastliggende fartøjer må bortset fra nødvendig forhaling ved "lastning/losning", reparation, brændstoppåfyldning m.m. kun anbringes ved de anviste (tildelte) pladser.

*-Benyttes pladsen ikke i kortere eller længere perioder af lejeren til den på pladsen registrerede båd, skal dette meddeles havnemyndigheden, som så disponerer over pladsen.*

*-Bådejeren/-føreren af båden er pligtig til at benytte det til enhver tid anvendte system til markering af om pladsen er ledig til midlertidig benyttelse for gæstesejlere.*

*-Bådejeren/-føreren af båden er pligtig til at meddele havnemyndigheden om afrejse og hjemkomst-dato. Blanketter hertil fås på havnekontoret eller i masterummet under restaurant Snekken.*

*-Telefonisk henvendelse om hjemkomst, skal ske inden kl. 9.00 på hjemkomstdagen.*

*-Ubenyttede pladser der har været markeret optaget i over 24 timer, vil blive vendt til ledig, og bådejeren/-føreren til den fast anviste plads kan ikke forlange pladsen fri ved hjemkomst.*

2.7 Gæstende fartøjer skal snarest melde deres ankomst til havnemyndigheden. Gæsten skal forhale til en anden plads, hvis en sådan anvises af havnemyndigheden, eller dersom pladsen ønskes brugt af et fartøj, som har fået pladsen anvist.

*-Gæstesejlere kan benytte ledige langskibspladser overalt, hvor andet ikke er skiltet, samt pæle-pladser som er markeret med et grønt skilt. Meddelelser om forventet hjemkomst skal respekteres. De grøn/røde skilte er vejledende. En fastligger kan til enhver tid gøre krav på sin anviste plads, dog kun såfremt reglerne er overholdt i henhold til § 2.6. Fastligere opfordres til at vise hensyn i forbindelse med, at retten kræves.*

*-Gæstesejlere skal snarest og senest i førstkommende kontortid efter ankomst indbetale havneafgift på havnekontoret eller via den hertil opsatte betalingsautomat.*

*-Forbrug af strøm – dog ikke til opvarmning - og vand er indeholdt i havneafgiften. Der er p.t .ingen restriktioner for brug af vand. Eventuel påbud skal overholdes og der opfordres til ikke at lade vandet løbe unødigt.*

*-Reglen for forbrug af strøm og vand gælder ligeledes for fastliggerne.*

2.8 Efterkommes et givet påbud ikke, kan havnemyndigheden lade fartøjet flytte for ejerens regning og risiko.

2.9 Alle fartøjer, der benytter havnen, er forpligtet til at anvende fortøjninger og affendring, der er afpasset efter fartøjets størrelse og under alle forhold holder fartøjet inden for den anviste plads.

*-Fastliggende fartøjer skal have mindst 2 fendere af passende størrelse på hver side.*

*-Vejledende tykkelse på tovværk af polyester er:*

*-indtil 1 tons..... 14mm*

*-fra 1 til 2 tons... .. 16mm*

*-fra 2 til 3tons..... 18mm*

*-fra 3 til 5 tons..... 20mm*

*-fra 5 til 8 tons..... 22mm*

*Fortøjningerne til pælene fastgøres højst 1 meter over daglig vande.*

2.10 Fartøjer må ikke fastholdes ved ankre eller trosser, som helt eller delvist spærrer farvandet i havnen, uden havnemyndighedens tilladelse, og når det forlanges, skal de slækkes for andre både.

2.11 Fartøjsejeren har ubetinget pligt til jævnligt at tilse sit fartøj, når det henligger i eller på havnen og sørge for, at det er lænset, vel fortøjet og affendret i begge sider, ligesom fartøjsejeren under oplægning på land har ubetinget ansvar for at sikre, at fartøjet er forsvarligt afstivet, og at eventuel afdækning er passende fastgjort.

2.12 Bliver det af pladshensyn nødvendigt, at flere fartøjer ligger på siden af hinanden, skal de, som ligger nærmest bolværket, affinde sig med, at mandskabet fra de udenpå liggende fartøjer har fri og uhindret passage over dækket. Mandskabet fra de yderste både skal så vidt muligt passere over fordækket på de inderste både.

*-Såvel fastliggere som gæstesejlere må affinde sig med midlertidigt at kunne blive "lukket inde", ved at lade en anden båd fortøje udenpå.*

*Udenpå liggende bådes ejere og mandskaber skal være behjælpelig med at skaffe ind- og udpassage for indenfor liggende både.*

2.13 Slæbejoller og lignende må kun anbringes ved fartøjet, såfremt det kan ske uden gener for andre fartøjer.

*-Fastliggere må kun anbringe slæbejoller og lignende ved båden, når det kan ske inden for rammerne af den anviste plads. Slæbejollen skal, når fartøjet forlader pladsen, enten medtages eller lægges på den anviste plads.- Der betales ikke afgifter for slæbejoller. Havnemyndigheden afgør om et fartøj kan betegnes som slæbejolle.*

2.14 Fartøjer, der ligger fortøjet, skal fastgøre fald og lignende således, at det ikke klapper unødigt mod masten.

2.15 Et fartøj må ikke oplægges i eller på havnen uden havnemyndighedens forudgående tilladelse. En sådan tilladelse vil i givet fald indeholde de fornødne praktiske anvisninger, betingelser om økonomisk sikkerhed, overholdelse af givne tidsfrister, tilsynspligt m.v.

*-Gæstebåde som efterlades ubemandet i mere end 12 timer, skal give meddelelse herom til havnekontoret. Der skal medmindre andet aftales, oplyses kontaktperson, som på forlangende vil kunne flytte båden.*

2.16 Efterladte, sunkne eller strandede fartøjer kan havnemyndigheden forlange flyttet inden for en af havnemyndigheden fastsat rimelig tid. Efterkommes et pålæg herom ikke, kan havnemyndigheden efter endnu en meddelt frist lade fartøjet fjerne og sælge for ejerens regning. Inden salget skal havnen så vidt muligt give ejeren besked. Provenuet fra et salg kan anvendes til hel eller delvis dækning af havnens omkostninger.

*-Fristen for fjernelse af et fartøj, jfr. ovenfor, er 1 måned efter 2. påkrav. Første påkrav kan have en kortere, men rimelig frist.*

Såfremt en uafhængig vurderingsmand har erklæret, at fartøjet er værdiløst, eller at dets værdi ikke overstiger de skønnede salgsmkostninger, kan havnemyndigheden skaffe fartøjet bort efter at have givet skriftlig meddelelse herom til ejeren. Såfremt ejeren eller dennes opholdssted er ukendt for havnemyndigheden, kan meddelelse i stedet gives ved opslag på fartøjet samt ved annoncering i et lokalt dagblad/ugeblad.

Uanset sådant salg eller bortskaffelse hæfter ejeren fortsat for fuld betaling af havnemyndighedens omkostninger.

Salg af efterladte skibe kan kun ske med fogedrettens bistand og efter sølovens og retsplejelovens regler.

2.17 Vrag må ikke indbringes i havnen uden havnemyndighedens udtrykkelige tilladelse. Et sådant vrag henligger i enhver henseende for ejerens regning og risiko.

### **3. Optagning, reparation, brændstof m.m.**

3.1 Søsætning/optagning må kun foretages ved de af havnemyndigheden anviste bolværker, ramper og lignende.

*-Benyttelse af rampen ved Sejlklubben Snekken betales efter gældende takst.*

3.2 Umiddelbart efter søsætning/optagning har fartøjsejeren pligt til at rydde kajen og landplads for bukke, vogne, støtter og andet grej.

3.3 Fartøjer, bådvoerne og master m.m. må kun anbringes på de dertil bestemte arealer efter aftale med havnemyndigheden.

*-Fartøjer må ikke vinteropbevares på land med rejst mast. Fartøjer med rejst mast må kun i særlige tilfælde stilles på land kortvarigt og kun efter havnemyndighedens anvisning.*

*-Master skal umiddelbart efter afrigning placeres i de dertil indrettede masteskure i afrigget stand. Masteopbevaring i Sejlklubbens bygninger er kun for medlemmer af klubben.*

*-Fartøjerne må ikke efterlades på land med tilkoblet el. El må kun anvendes til ladning af batterier og anvendelse af alm. værktøj og kun under opsyn.*

*-Fartøjer, der overvintrer i vandet og bruger strøm, skal have en elmåler udleveret af havnemyndigheden og skal betale for den forbrugte strøm. Forbrug på kr.25,00 og derunder opkræves dog ikke.*

3.4 Fartøjer og bådvoerne m.m., der henstår på havnens arealer eller henligger i havnens bassiner uden tilladelse, er havnemyndigheden berettiget til umiddelbart at fjerne for ejerens regning og risiko.

*-Vinteropbevaringspladserne skal – med mindre andet er aftalt med havnemyndigheden – være ryddet for både, bådvoerne, stativer og lignende inden 15.maj*

3.5 Benzin må ikke forefindes i fartøjer på land. Tankene skal tømmes og udluftes. Opbevaring af motorbrændstoffer, smøreolier og flaskegas på havnens område må kun finde sted med brandmyndighedens tilladelse.

3.6 Ved brændstofpåfyldning skal træffes alle forholdsregler til at sikre imod antændelse om bord eller på kaj.

#### **4. Forskellige miljø-og ordensbestemmelser**

4.1 Henkastning af affald af enhver art i havnebassiner eller på havnens område er forbudt. Der henvises til at benytte de affaldsbeholdere, der er opstillet på havnearealet.

4.2 Miljøfarligt affald såsom spildolie, malingrester, fortynder, udtjente oliefiltre og akkumulatorer må ikke anbringes i eller ved de almindelige affaldsbeholdere, men skal afleveres i de dertil indrettede specialbeholdere.

4.3 Reparationsarbejder eller lignende på skibe eller materiel, som henligger i havnen, skal foregå i henhold til gældende miljø- og arbejdsmiljøbestemmelser. Afrenset affald skal opsamles og bortskaffes i henhold til gældende bestemmelser således, at havnen ikke påføres et oprensings-, miljø- eller iltsvindsproblem.

4.4 Udpumpning af marinetoiletter eller tømning af holding-/septictanke i havnen er forbudt. Der henvises til brug af havnens toiletter og modtagefaciliteter.

4.5 Udpumpning af olieholdigt vand i havnen er forbudt. Vandet skal opsuges og tømmes i de særlige beholdere, der er opstillet på havnen, mærket "Spildolie" eller "Olieholdigt bundvand".

4.6 Afrensning af fartøjer, som er påført biocidholdig bundmaling, må alene finde sted ved eventuelle særligt indrettede vaskepladser.

*-Det er ikke tilladt at benytte sandblæsning eller beslægtede afrensningsmetoder på havnens område uden tilladelse med havnemyndigheden.*

4.7 Følgende aktiviteter må kun finde sted inden for havnens område med havnemyndighedens forudgående tilladelse:

- a) Afbrænding af fyrværkeri. Afbrænding af festfyrværkeri kræver dog tillige politiets tilladelse.
- b) Åben ild, herunder åben grill, om bord i fartøjet og på havneområdet i øvrigt uden for eventuelle dertil indrettede grill-pladser.
- c) Fiskeri.
- d) Vandskiløb, kapsejlad, benyttelse af sejlbretter, sejlads med vandscootere og lignende.
- e) Badning og dykning fra skibe eller bolværker.
- f) Placering af husbåde.
- g) Teltslagning og opstilling af campingvogne. *Herunder parkering af, og overnatning i autocampere.*
- h) *Opsætning af flagstænger, skilte og andet løsøre.*

4.8 Havnemyndigheden kan give anvisninger vedrørende færdsel på havneområdet.

*-Hunde skal føres i snor, og ejeren/føreren skal opsamle og bortskaffe evt. efterladenskaber.*

4.9 Parkering af campingvogne og bådtrailere må kun ske på de dertil særligt indrettede parkeringspladser.

*-Må kun ske med havnemyndighedens tilladelse, se pkt. 4.7*

4.10 Alt, hvad der findes, optages eller bjærges inden for havneområdet, skal straks anmeldes til havnemyndigheden.

## **5. Havneopsyn, ansvar og straffebestemmelser**

5.1 Enhver, der befinder sig på havneområdet, har pligt til straks at efterkomme havnemyndighedens anvisninger og påbud, herunder også om at fjerne sig fra havnens område.

Hvis en fartøjsejer eller en anden bruger af havnen ikke efterkommer dette reglements bestemmelser eller de af havnemyndigheden givne pålæg så hurtigt, som det skønnes nødvendigt af myndigheden, er denne berettiget til at træffe de fornødne foranstaltninger til, at sådant sker. For beskadigelser, som derved måtte blive påført fartøjet med udstyr eller andre



genstande, kan ejeren ikke forlange erstatning. Ejeren er pligtig til at erstatte de udgifter, som de udførte foranstaltninger måtte have medført.

5.2 Mener nogen sig forurettet af havnemyndigheden, kan sagen indbringes for havnebestyrelsen/havneudvalget, men et påbud skal under alle omstændigheder efterkommes.

5.3 Fartøjsejeren er ansvarlig for enhver skade (herunder tings-, person-, og følgeskade), der er forårsaget ved fejl eller forsømmelse udvist af fartøjsejeren eller øvrige besætningsmedlemmer. Ansvaret gælder skade, som direkte eller indirekte er forvoldt i forbindelse med anløbet af, opholdet i, brugen af eller afsejlingen fra havnen.

5.4 Havnemyndigheden er ansvarlig for skader på fartøjet eller dets besætning, såfremt skaderne er forårsaget ved fejl eller forsømmelse begået af havnemyndigheden.

5.5 Medmindre højere straf er forskyldt efter anden lovgivning, straffes overtrædelse af pkt. 2.1-2.2, 2.5-2.7, 2.9-2.15, 2.17, 3.1, 3.5-3.6, 4.1-4.9 og 5.1, første afsnit, med bøde.

Dette ordensreglement er udfærdiget i medfør af § 15, stk. 2, i lov om havne, lovbekendtgørelse nr. 266 af 11 marts 2009 og godkendt af Kystdirektoratet ved brev af 17. maj 2010 i henhold til § 7, stk. 1, nr. 6, i bekendtgørelse nr. 427 af 9. maj 2007 om Kystdirektoratets opgaver og beføjelser m.v.

Vordingborg d.

19. oktober 2011

**Vordingborg Havn**

Port of Vordingborg

54° 59' N ⚓ 11° 53' E

Vordingborg Kommune

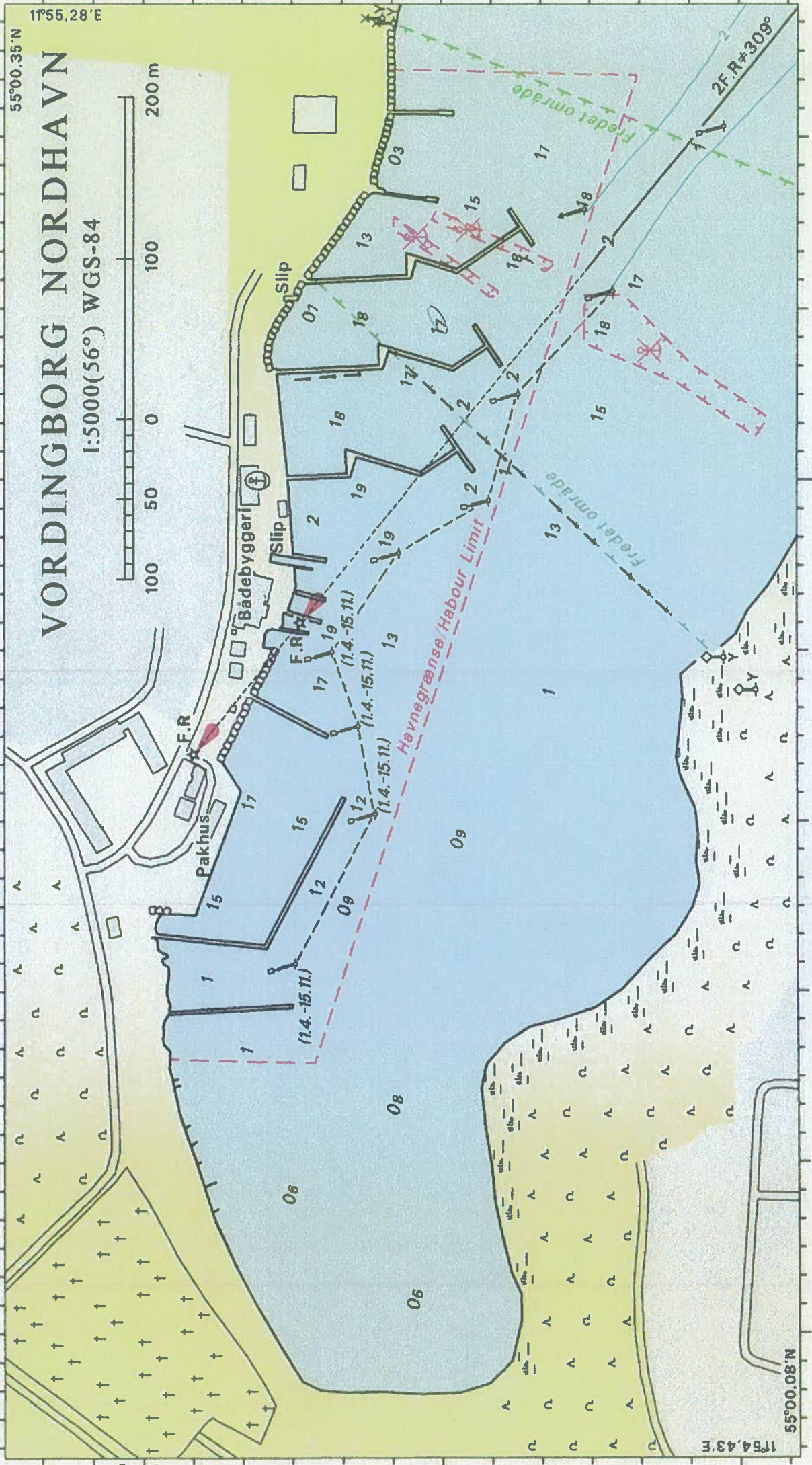


1755.28°E

55°00.35'N

# VORDINGBORG NORDHAVN

1:5000(56°) WGS-84



55°00.08'N

1764.43°E



©2010 PPWK

Image ©2011 COWI A.S. DDO

©2010 Google

©2010 Geocentre Consulting

55°00'11.60"N 11°55'04.61"E niveau 0 lod

Dato for billed: 15. Mar. 2006